

BRAMAC[®] S.r.l.

MACCHINE PER L'INDUSTRIA DELLA CALZATURA

MANUALE D'USO

USER'S MANUAL

MANUEL D'UTILISATION

MANUAL DE UTILIZARE

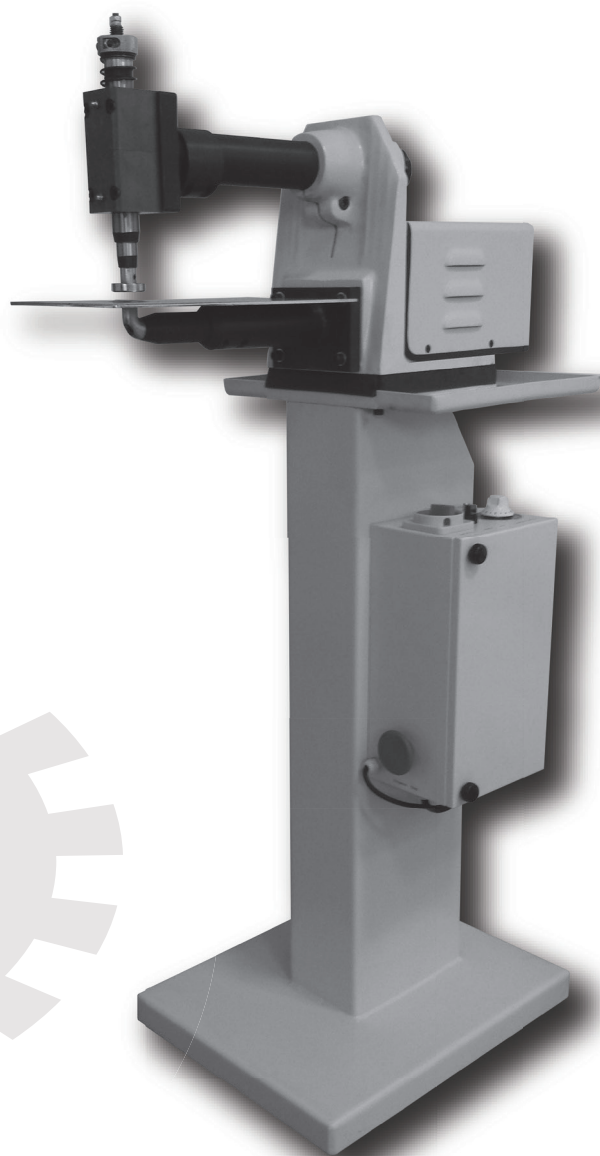
CATALOGO RICAMBI

SPARE PARTS LIST

LISTE DES PIÈCES

CATALOG PIESE DE SCHIMB

BR-240



www.bramac.it



Il presente manuale è valido per tutti i modelli e le sottoclassi elencate nel capitolo **3 Specifiche tecniche**.

La ristampa, la riproduzione e la traduzione, anche di singoli passi, di manuali di istruzioni della Bramac sono consentite solo previa nostra autorizzazione e con indicazione della fonte.



Via Alpi 149, 151, 153
63812 Montegranaro (FM) ITALIA
Tel. +39 0734 890103
Fax +39 0734 890154
e-mail: bramac@bramac.it
www.bramac.it

Indice	pag.
1	Sicurezza 2
1.01	Direttive 2
1.02	Norme generali di sicurezza 2
1.03	Simbologia 3
1.04	Raccomandazioni per l'utente 3
1.05	Operatori e personale qualificato 4
1.06	Indicazioni di pericolo 5
2	Utilizzo conforme alla destinazione d'uso 6
3	Specifiche tecniche 7
4	Smaltimento della macchina 8
5	Trasporto, imballaggio e magazzinaggio 9
5.01	Trasporto all'azienda del cliente 9
5.02	Trasporto all'interno dell'azienda del cliente 9
5.03	Smaltimento dell'imballaggio 9
5.04	Magazzinaggio 9
6	Organi di comando 10
6.01	Interruttore generale 10
6.02	Selettore di modalità 10
6.03	Regolatore della temperatura dell'incudine 11
6.04	Pulsante di arresto 11
6.05	Pedale 12
7	Installazione e prima messa in esercizio 13
7.01	Luogo di installazione 13
7.02	Prima messa in esercizio 13
7.03	Accensione / Spegnimento della macchina 13
8	Preparazione e utilizzo 14
9	Cura e manutenzione 15
9.01	Lubrificazione della macchina 16
9.02	Lubrificazione del cuscinetto 3016 17
10	Registrazioni 18
10.01	Registrazioni della macchina 19
10.01.01	Impostazione della distanza tra martello e incudine 19
10.01.02	Regolazione della temperatura dell'incudine 20
10.01.03	Sostituzione dell'incudine 21
10.01.04	Sostituzione del martello 22
10.01.05	Sostituzione della cinghia 23
11	Catalogo Ricambi 24

1 Sicurezza

1.01 Direttive

In aggiunta alle presenti istruzioni, osservare anche le disposizioni e norme di legge generali ed altre (anche quelle del paese in cui viene installata la macchina) e le disposizioni vigenti in materia di difesa ambientale!

Osservare sempre le vigenti disposizioni nazionali dell'ente antinfortuni o di altre autorità di controllo!

1.02 Norme generali di sicurezza

- Usare la macchina solo dopo aver preso visione delle relative istruzioni; la macchina dovrà essere usata solo da operatori appositamente addestrati!
- Usare la macchina solo conformemente alla sua destinazione, tenendo conto di tutte le pertinenti norme di sicurezza.
- Per la sostituzione di pezzi della macchina, l'abbandono del posto di lavoro e gli interventi di manutenzione, spegnere la macchina staccando la spina dalla presa di corrente o azionando l'interruttore generale!
- I lavori di manutenzione ordinaria giornaliera devono essere eseguiti esclusivamente da personale appositamente addestrato!
- Riparazioni e lavori di manutenzione straordinaria devono essere eseguiti esclusivamente da personale qualificato o appositamente addestrato!
- Gli interventi su apparecchi elettrici devono essere eseguiti esclusivamente da personale qualificato!
- Non eseguire lavori su componenti ed apparecchiature sotto tensione!
- Per modifiche della macchina, osservare assolutamente tutte le pertinenti norme di sicurezza!
- Per riparazioni utilizzare esclusivamente pezzi di ricambio da noi autorizzati! Facciamo presente esplicitamente che ricambi ed accessori non di nostra consegna non sono stati da noi né testati né autorizzati. Il montaggio e/o l'uso di tali prodotti può quindi eventualmente modificare negativamente le caratteristiche costruttive di fabbrica della macchina. Non rispondiamo di danni causati dall'uso di pezzi non originali.

1.03

Simbologia

Nel presente manuale d'uso, lavori da svolgere o le informazioni importanti sono sottolineate mediante simboli. I simboli utilizzati hanno il seguente significato:



Zona pericolosa!
Avvertenze da tenere presente attentamente.



Pericolo di lesioni per operatori e personale qualificato!



Nota, informazione



Pulizia, cura



Lubrificazione



Manutenzione, riparazioni, registrazioni, manutenzione straordinaria
(interventi eseguiti esclusivamente da personale specializzato).

1.04

Raccomandazioni per l'utente

- Le presenti istruzioni sono parte integrante della macchina e devono essere tenute in qualsiasi momento a portata di mano dall'operatore. Leggere le istruzioni prima di mettere in funzione per la prima volta la macchina.
- Istruire gli operatori ed il personale qualificato sui dispositivi di sicurezza della macchina e su metodi di lavoro sicuri.
- L'utente è tenuto a mantenere la macchina in perfetto stato.
- L'utente è tenuto ad assicurarsi che la macchina venga usata esclusivamente da personale autorizzato.
- Non utilizzare la macchina in condizioni di temperature troppo elevate (40° C o più) o troppo basse (5°C o meno). La macchina potrebbe subire guasti.

Per ulteriori informazioni si prega di rivolgersi al rivenditore competente.

1.05 Operatori e personale qualificato

Gli operatori sono le persone responsabili del montaggio, dell'azionamento e della pulizia della macchina, nonché della riparazione di anomalie derivanti dalle operazioni di cucito.

Gli operatori sono tenuti ad osservare le seguenti norme di comportamento:

- Osservare per tutti i lavori le norme di sicurezza riportate nel manuale di istruzioni!
- Non eseguire alcuna operazione che possa pregiudicare la sicurezza della macchina!
- Indossare indumenti attillati ed evitare di portare gioielli come collane o anelli!
- Accertarsi che solo persone autorizzate si trovino nella zona di pericolo della macchina!
- Avvisare subito l'utente se la sicurezza della macchina, in seguito all'apporto di modifiche, non è più garantita!
- Prima di procedere a lavori di messa a punto e riparazione, spegnere l'interruttore generale ed assicurarsi che la macchina non si riaccenda!
- Non eseguire lavori su componenti e dispositivi sotto tensione!

1.06 Indicazioni di pericolo



Riservare una zona libera di **1 m** intorno alla macchina, in modo che sia sempre garantito il libero accesso e che siano rispettate le condizioni di sicurezza della macchina.



Durante la lavorazione non infilare le mani nella zona compresa tra il martello **1** e l'incudine **2**!

Pericolo di lesioni dovute al martello!

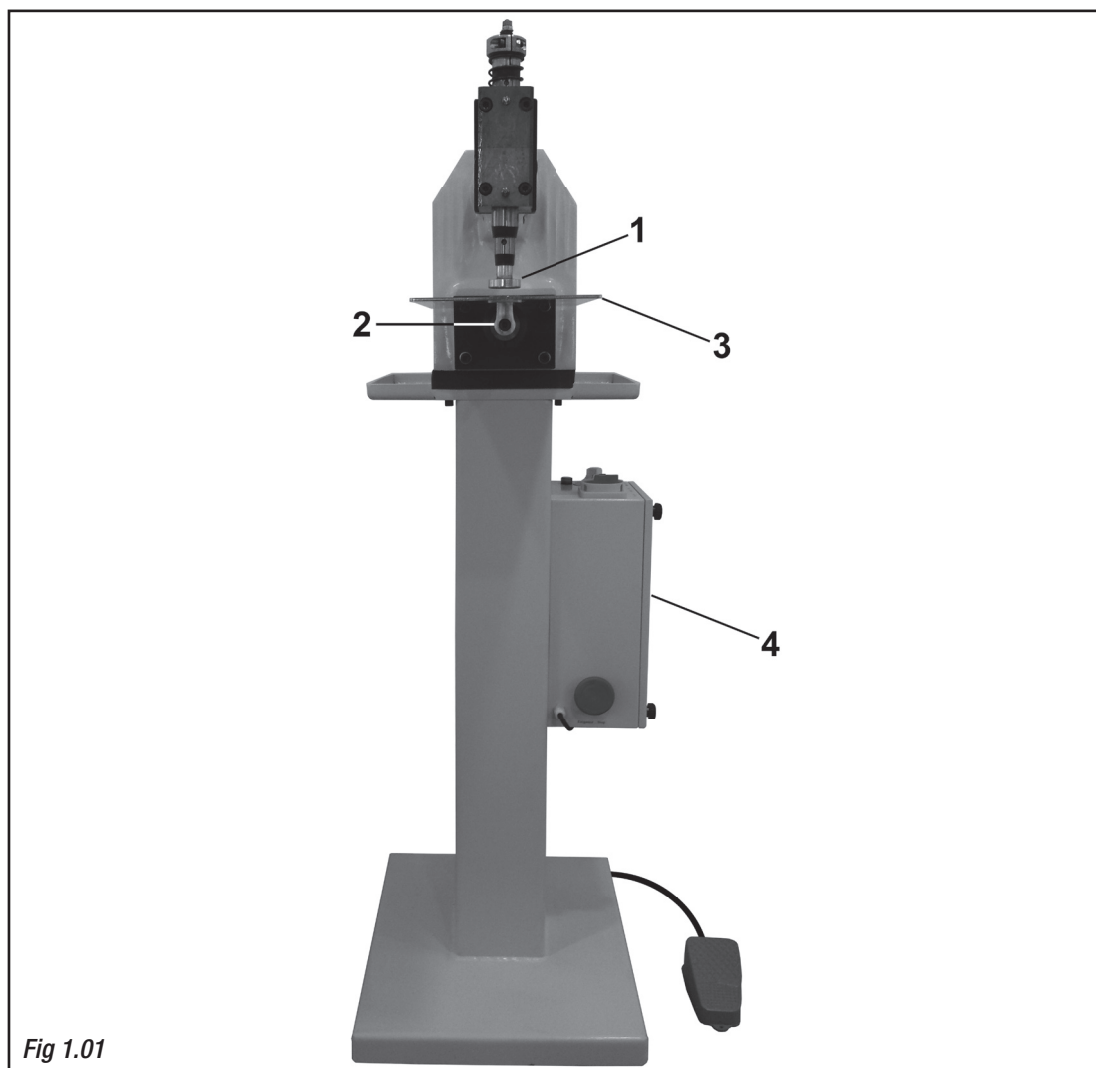


Fig 1.01



Non lasciare oggetti sulla piastra **3**!
Pericolo che gli oggetti causino danni ai componenti o siano scagliati via dalla macchina! Pericolo di lesioni!



Aprire il box dell'alimentazione elettrica **4** solo in presenza di personale qualificato!

2 Utilizzo conforme alla destinazione d'uso

Il Battistira **BR-240** è una macchina per l'industria della calzatura utilizzata per ribattere e stirare tomaie, stivali e pelletteria varia (borse, valigie, ecc...).



Qualsiasi uso non autorizzato dal produttore è considerato un uso improprio! Il produttore non risponde per danni causati da un uso improprio! Rientra in un utilizzo conforme alla destinazione d'uso anche il rispetto delle istruzioni d'uso, regolazione, manutenzione e riparazione prescritte dal produttore!

3 Specifiche tecniche

Alimentazione	380V 50HZ
Potenza	0.25 KW
Produzione giornaliera	1000 paia
Frequenza del rumore	Leg= 83db(-)lpc©<130db(C)
Dimensioni (lunghezza x larghezza x altezza)	740 x 450 x 1330
Peso	95 Kg

4 Smaltimento della macchina

- Uno smaltimento regolare della macchina è compito del cliente.
- La macchina deve essere smaltita in conformità alle norme di tutela dell'ambiente vigenti in loco. Incaricare eventualmente un'impresa specializzata.



Fare attenzione che le parti sporche di lubrificante siano smaltite separatamente in conformità alle norme di tutela dell'ambiente vigenti in loco!

5 Trasporto, imballaggio e magazzinaggio

5.01 Trasporto all'azienda del cliente

Le macchine sono consegnate completamente imballate.

5.02 Trasporto all'interno dell'azienda del cliente

Il produttore non risponde del trasporto all'interno dell'azienda del cliente e nei singoli luoghi d'impiego. Fare attenzione che le macchine siano trasportate unicamente in posizione verticale.

5.03 Smaltimento dell'imballaggio

L'imballaggio di queste macchine consiste in carta, cartone e flisellina. Il cliente è tenuto a smaltire correttamente l'imballaggio.

5.04 Magazzinaggio

In caso di non utilizzo, la macchina può restare in magazzino fino a 6 mesi. In tal caso deve essere protetta dalla sporcizia e dall'umidità.

In caso di magazzinaggio della macchina per un periodo prolungato, proteggere i singoli componenti ed in particolare le loro superfici di scorrimento dalla corrosione, per esempio con un velo d'olio.

6 Organi di comando

6.01 Interruttore generale



- Per accendere/spegnere la macchina, ruotare l'interruttore generale **1**.

6.02 Selettore di modalità



- Ruotando la manopola **1**, situata sul box dell'alimentazione elettrica, è possibile scegliere la modalità di lavoro:
 - Ruotandola a sinistra, in corrispondenza dell'indicazione **Automatic**, si seleziona la modalità continua.
 - Ruotandola a destra, in corrispondenza dell'indicazione **Manual**, si seleziona la modalità manuale, attivabile tramite il pedale.

6.03 Regolatore della temperatura dell'incudine

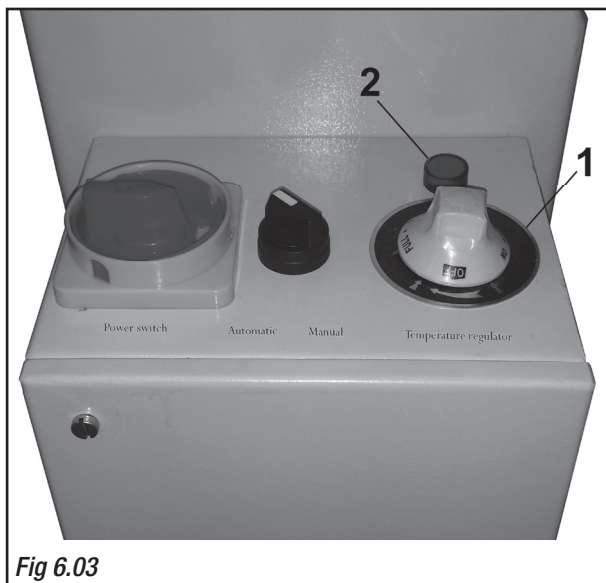


Fig 6.03

- Ruotando la manopola **1**, situata sul box dell'alimentazione elettrica, è possibile regolare la temperatura dell'incudine.
- Il processo di riscaldamento dell'incudine è segnalato dal led **2**.



Non toccare l'incudine!
Pericolo di scottature
dovute all'alta temperatura
dell'incudine!

6.04 Pulsante di arresto



Fig 6.04

- Premendo il pulsante **1**, situato lungo il box dell'alimentazione elettrica, la macchina si arresta.
- Per riattivare la macchina in seguito all'arresto è necessario ruotare il pulsante **1** in senso orario.

6.05 **Pedale**

Fig 6.05



- Premendo il pedale **1** il martello inizia la lavorazione.
Premendolo durante la lavorazione, essa si interrompe.



Tenere le mani fuori dall'area del martello!
Pericolo di lesioni dovute al colpo del martello!

7 Installazione e prima messa in esercizio



La macchina deve essere installata e messa in funzione esclusivamente da personale qualificato!

Rispettare assolutamente tutte le norme di sicurezza vigenti!

7.01 Luogo di installazione

Sul luogo d'installazione deve essere presente un'alimentazione adeguata di energia elettrica. Il luogo d'installazione deve assicurare una base piana e solida e un'illuminazione sufficiente. Il luogo d'installazione deve essere pulito e non umido.

7.02 Luogo di installazione

- Rimuovere l'imballo e controllare che la macchina ed in particolare i cavi elettrici non presentino eventuali danni.
- Avvitare i 4 piedini ammortizzatori forniti in dotazione alla macchina.
- Effettuare una pulizia generale della macchina, avendo particolare cura per le parti non verniciate e lubrificare il supporto guida bilanciere superiore in corrispondenza dei lubrificatori (riferirsi al paragrafo **9.01 - Lubrificazione della macchina**).
- Fare verificare da personale specializzato che il motore della macchina possa funzionare alla tensione di alimentazione esistente in loco e che sia collegato correttamente nella morsettiera e al trasformatore.
- Fare verificare da personale specializzato che la rotazione del motore sia conforme a quella indicata dalla freccia posizionata sulla protezione della puleggia.
- Se il senso di rotazione è contrario a quello indicato, invertire due fili di fase del cavo d'alimentazione.
- Fare verificare da personale specializzato che l'incudine si riscaldi in maniera corretta.
- Una volta effettuati i controlli sopraelencati, è possibile accendere la macchina.

In caso di divergenze, **non mettere in nessun caso in funzione la macchina.**

7.03 Accensione / spegnimento della macchina

- Per accendere e spegnere la macchina, riferirsi al paragrafo **6.01 - Interruttore generale.**

8 Preparazione e utilizzo



Rispettare tutte le norme e istruzioni contenute nel presente manuale.
Prestare particolare attenzione alle norme di sicurezza!



Tutti i lavori di preparazione devono essere eseguiti esclusivamente da personale addestrato. Durante tutti i lavori di preparazione, staccare l'alimentazione elettrica della macchina premendo l'interruttore generale e staccando di cavo di alimentazione dalla presa!

1. Regolare la distanza tra martello ed incudine a seconda del materiale da ribattere. (riferirsi al paragrafo **10.01.01 - Impostazione della distanza tra martello e incudine**).
2. Accendere la macchina.
3. Regolare la temperatura dell'incudine.
4. Selezionare la modalità di lavorazione attraverso il selettore di modalità.
5. Appoggiare il materiale da lavorare tra l'incudine e il martello
6. Premere il pedale per iniziare la lavorazione o selezionare la modalità continua.
7. In caso di necessità o emergenza, premere il pulsante di arresto per annullare la lavorazione.
8. Al termine della lavorazione, spegnere la macchina.



Tutte queste indicazioni devono essere seguite ad ogni utilizzo della macchina e nell'ordine indicato.

9 Cura e manutenzione

- **Pulizia.**

Mensile, in caso di esercizio continuo anche più volte al mese.

- **Lubrificazione della macchina.**

Settimanale, prima della messa in funzione.

- **Lubrificazione del supporto guida bilanciere.**

Settimanale, prima della messa in funzione.

- **Lubrificazione del cuscinetto 3016.**

Semestrale.

- **Pulizia e rimozione della polvere dal motore e dal box dell'alimentazione elettrica.**

Ogni 1-2 mesi.

Maggiore è la quantità di polvere (o altri agenti) contenuta nel motore e nel box, più essi saranno soggetti a surriscaldamento o rotture.

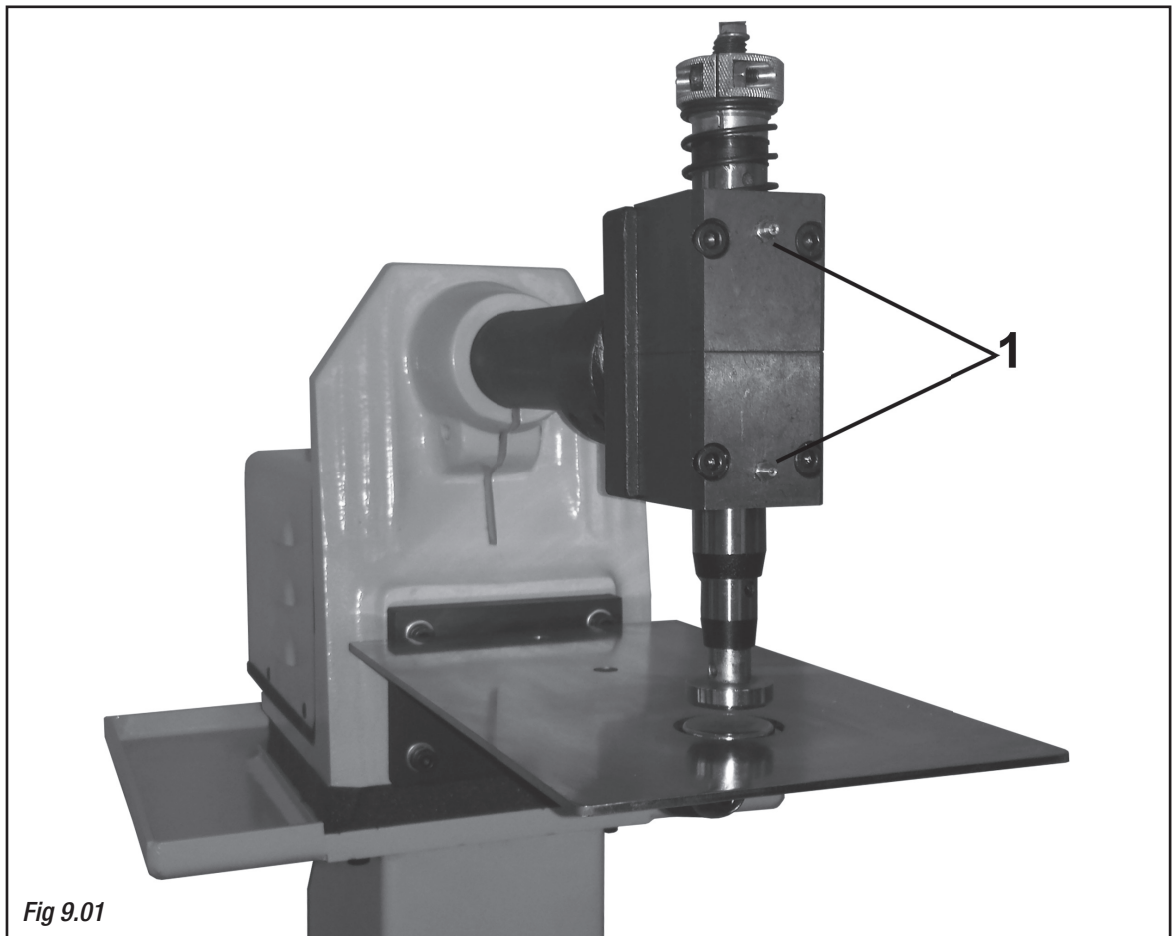


Prima di procedere alla pulizia della macchina, assicurarsi di spegnerla dall'interruttore generale e tenersi lontano dal pedale per evitare l'avviamento accidentale della macchina.

Gli intervalli di manutenzione si riferiscono ad un tempo di funzionamento della macchina medio in esercizio ad un turno.

In caso di ritmi di utilizzo maggiori, si consigliano intervalli di manutenzione inferiori.

9.01 Lubrificazione della macchina

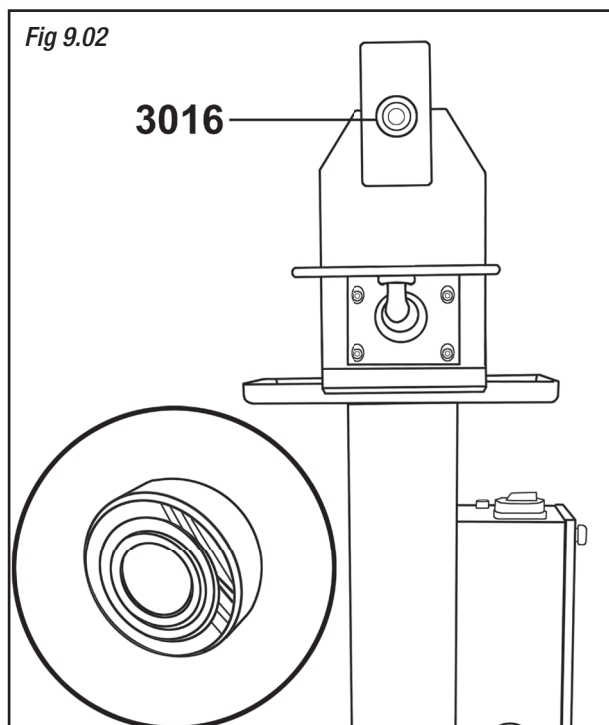


Spegnere la macchina e togliere il piede dal pedale!
Pericolo di lesioni dovute ad avviamento involontario della macchina!



- Lubrificare la macchina in corrispondenza dei lubrificatori 1.

9.02 Lubrificazione del cuscinetto 3016



Non toccare l'incudine!
Pericolo di scottature
dovute all'alta temperatura
dell'incudine!



- Cospargere di grasso l'area
che circonda il cuscinetto
3016 ogni 6 mesi.



- Contestualmente
all'operazione di
lubrificazione con grasso,
è consigliabile sostituire il
cuscinetto **3016** ogni 6 mesi.



La figura 9.02 mostra la macchina con il sistema del martello smontato.
Per visionare la posizione del cuscinetto **3016** sulla macchina, riferirsi al capitolo
11 – Catalogo Ricambi.



La macchina viene consegnata con il cuscinetto **3016** già lubrificato, pertanto
la prima operazione di lubrificazione del cuscinetto può essere effettuata dopo
i primi 6 mesi di utilizzo.

10 Registrazioni



La macchina deve essere staccata dall'alimentazione elettrica durante tutti i lavori di regolazione!

Pericolo di lesioni dovute ad avviamento involontario della macchina!

Tutte le regolazioni contenute nelle presenti istruzioni si riferiscono alla macchina montata completa e possono essere eseguite esclusivamente da personale specializzato adeguatamente istruito.

10.01 Registrazioni della macchina

10.01.01 Impostazione della distanza tra martello e incudine

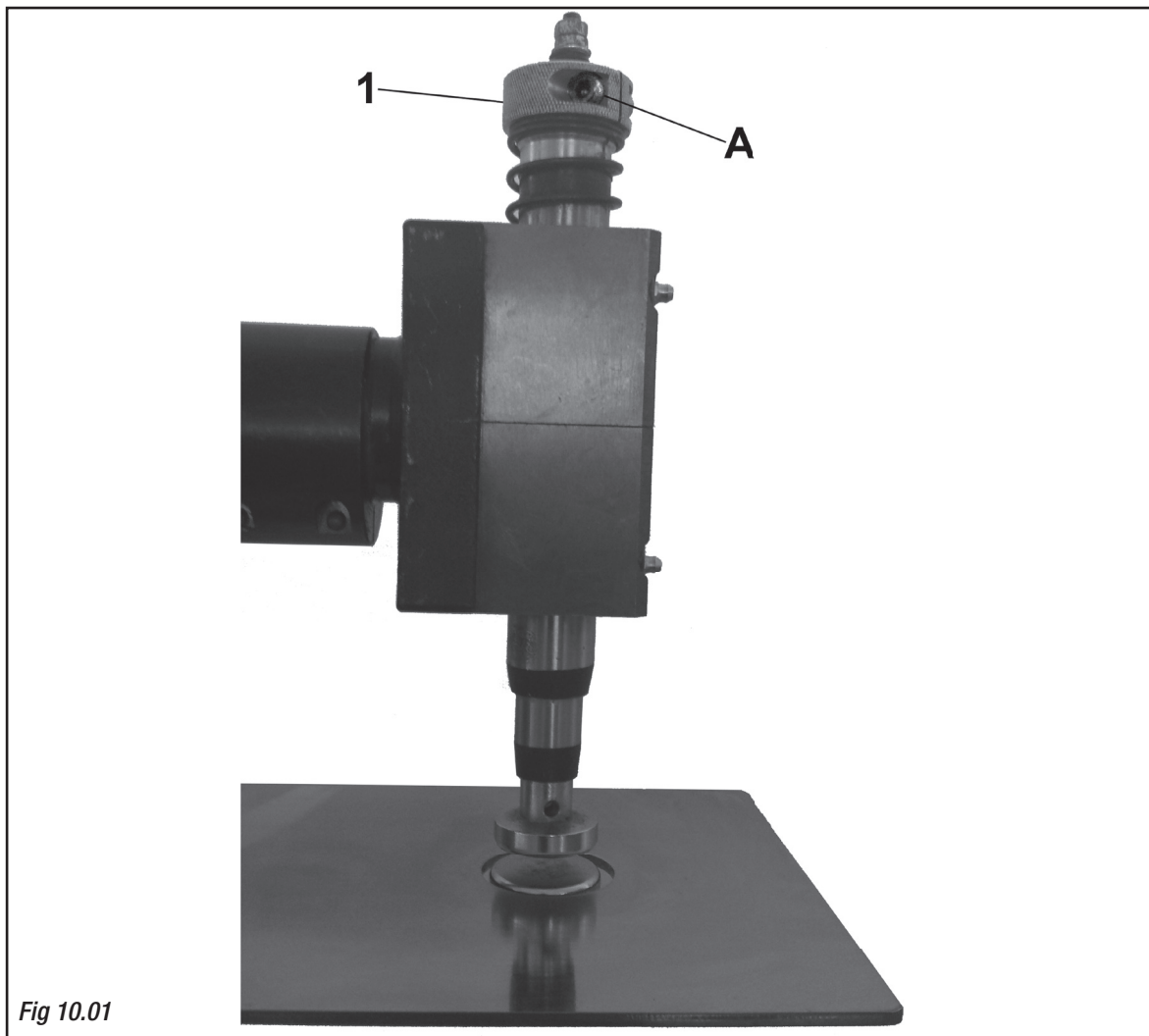


Fig 10.01



Spegnere la macchina e togliere il piede dal pedale!
Pericolo di lesioni dovute ad avviamento involontario della macchina!



Allentare la vite **A** e ruotare la ghiera di regolazione **1** per regolare la distanza tra il martello e l'incudine.

- Ruotando la ghiera **1** in senso antiorario la distanza tra il martello e l'incudine diminuisce.
- Ruotando la ghiera **1** in senso orario la distanza tra il martello e l'incudine aumenta.

Terminata la regolazione, riavvitare la vite **A**.

10.01.02 Regolazione della temperatura dell'incudine



Fig 10.02



Non toccare l'incudine!
Pericolo di scottature dovute all'alta temperatura dell'incudine!



- Ruotare la manopola **1** in senso orario per aumentare la temperatura dell'incudine.
- Ruotare la manopola **1** in senso antiorario per diminuire la temperatura dell'incudine.



Per effettuare la regolazione della temperatura non è necessario spegnere la macchina. Il processo di riscaldamento dell'incudine è segnalato dal led **2**.

10.01.03 Sostituzione dell'incudine

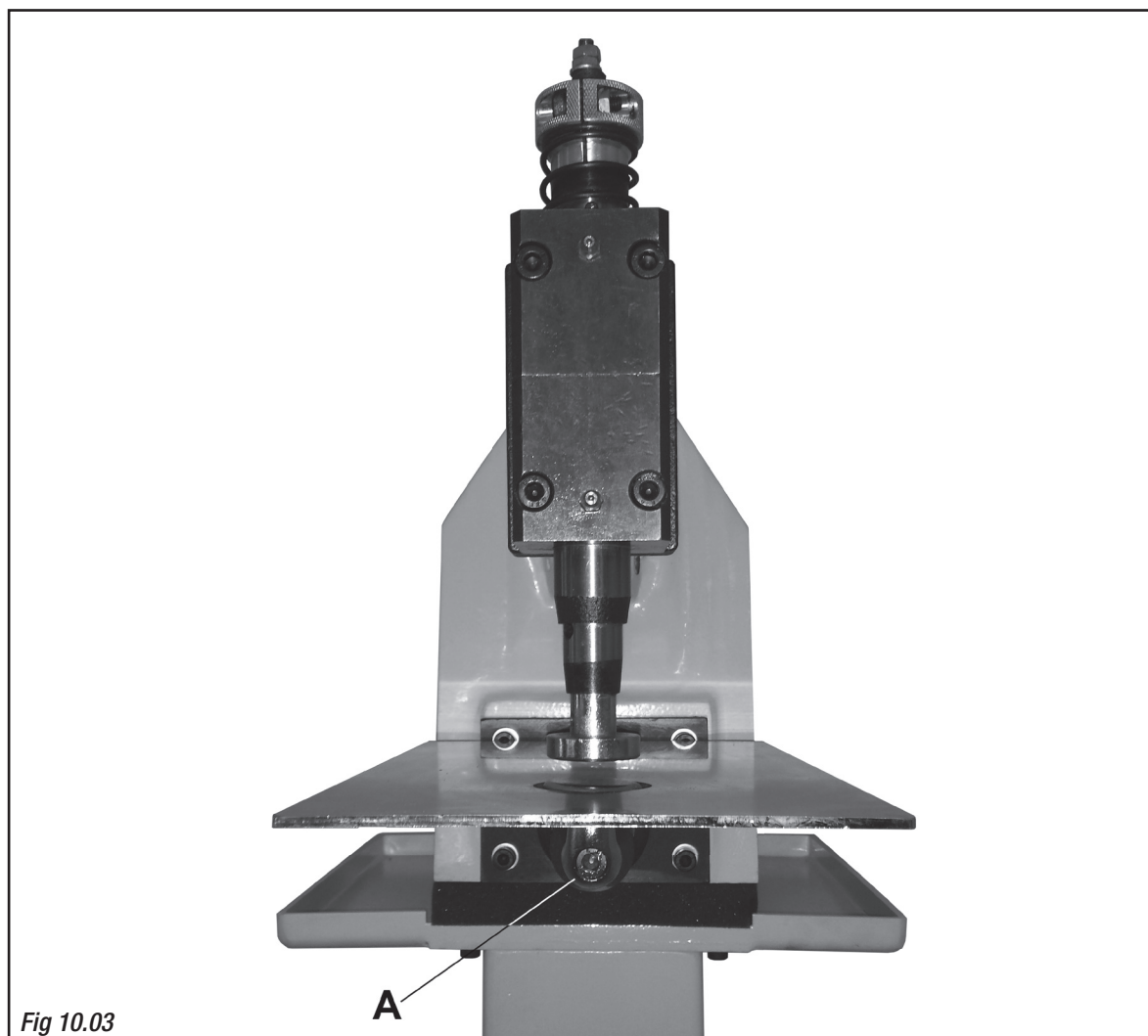


Fig 10.03



Spegnere la macchina e togliere il piede dal pedale!
Pericolo di lesioni dovute ad avviamento involontario della macchina!



- Allentare con una chiave esagonale la vite **A**.
- Sostituire l'incudine.
- Terminata la sostituzione, riavvitare la vite **A**.

10.01.04 Sostituzione del martello

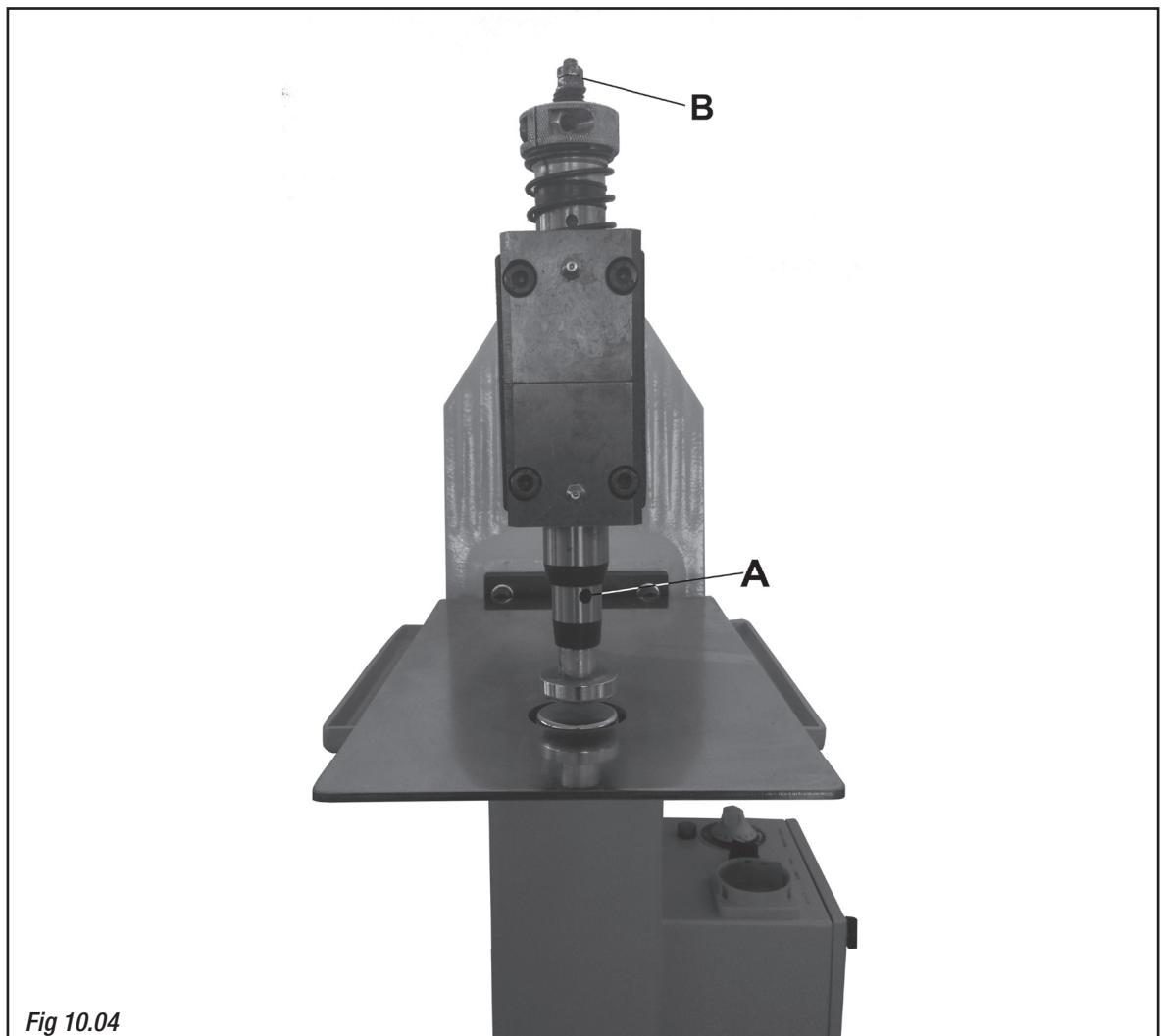


Fig 10.04

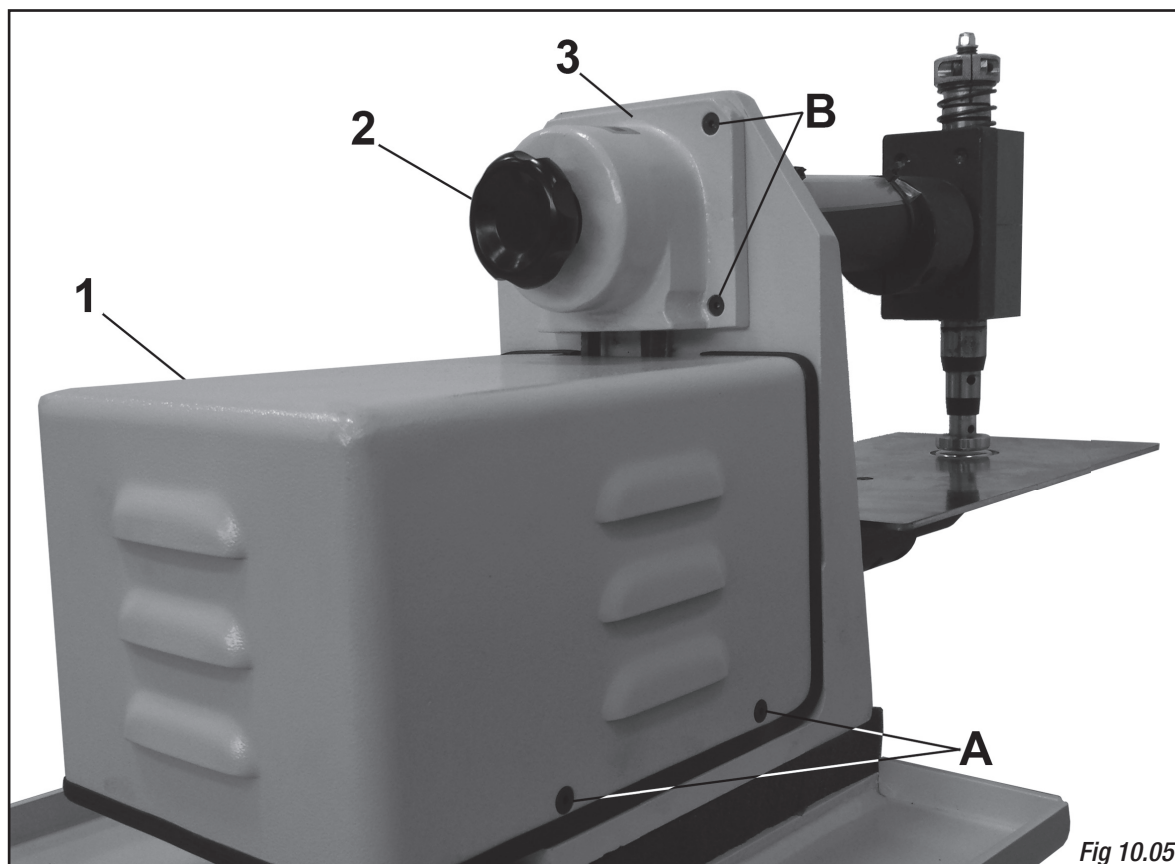


Spegnere la macchina e togliere il piede dal pedale!
Pericolo di lesioni dovute ad avviamento involontario della macchina!



- Rimuovere l'incudine (riferirsi al paragrafo **10.01.03 – Sostituzione dell'incudine**).
- Tenere fermo il martello inserendo una chiave nell'incavo **A** e nel contempo ruotare il tirante **102-008** (riferirsi al capitolo **11 – Catalogo ricambi**) svitando i dadi **B**.
- Sostituire il martello.
- Terminata la sostituzione, riavvitare il tirante **102-008** e rimontare l'incudine.

10.01.05 Sostituzione della cinghia



Spegnere la macchina e togliere il piede dal pedale!
Pericolo di lesioni dovute ad avviamento involontario della macchina!

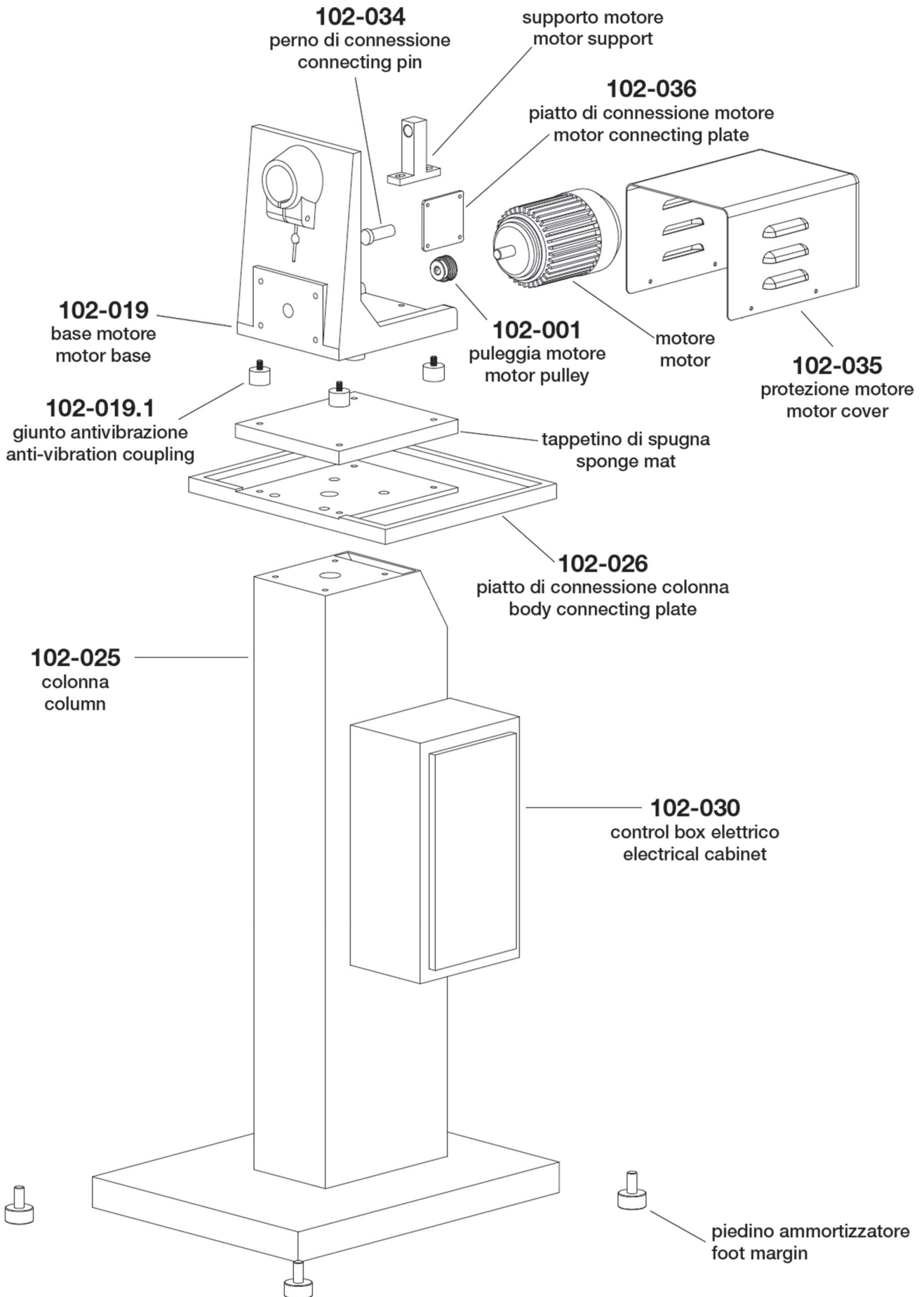


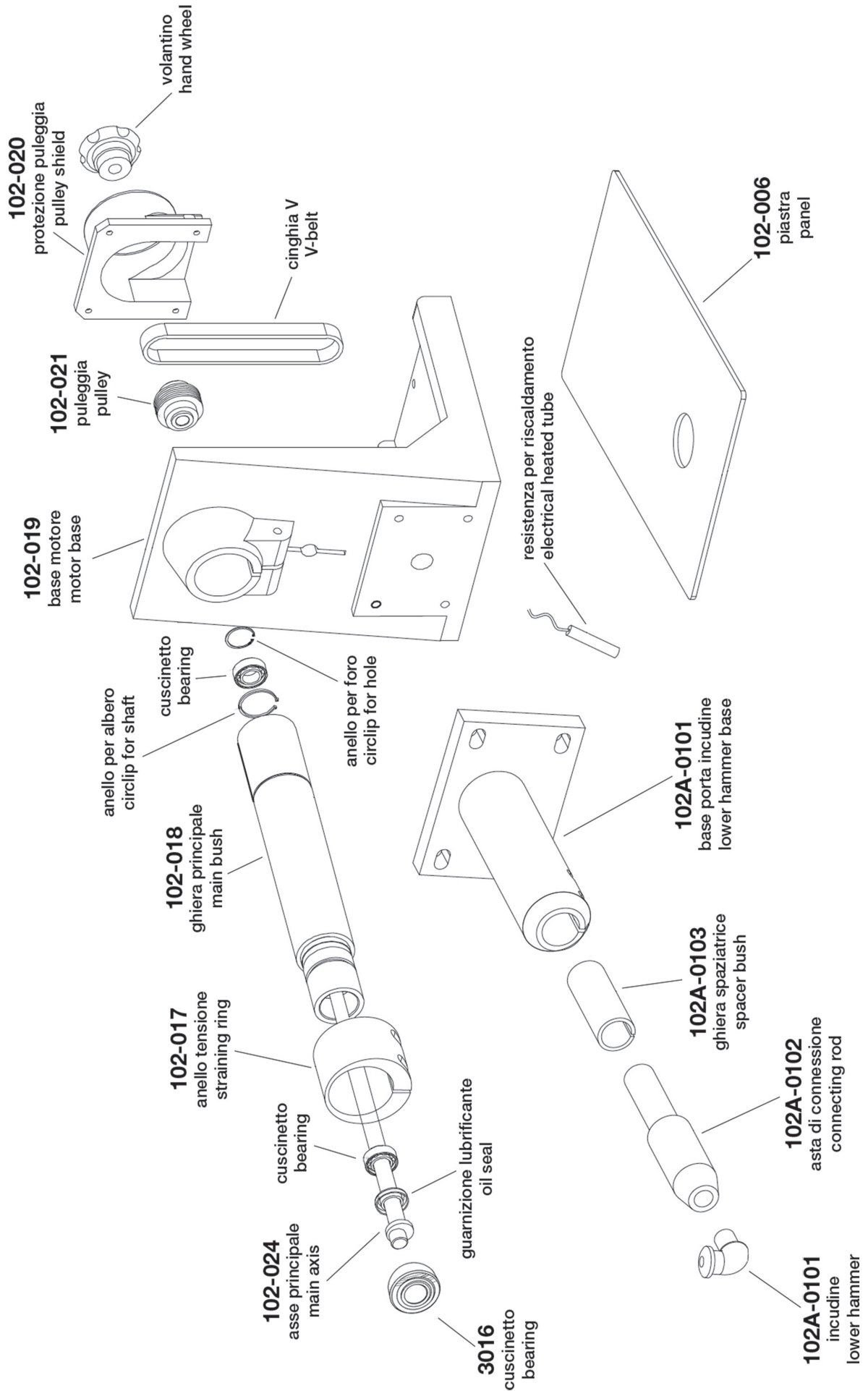
- Smontare la protezione del motore **1** svitando le viti **A**.
- Smontare il volantino **2**.
- Rimuovere la protezione della puleggia **3**, svitando le viti **B**.
- Sostituire la cinghia e assicurarsi che sia messa correttamente in tensione.
- Una volta terminata la sostituzione, rimontare la protezione **3**, il volantino **2** e la protezione **1**.

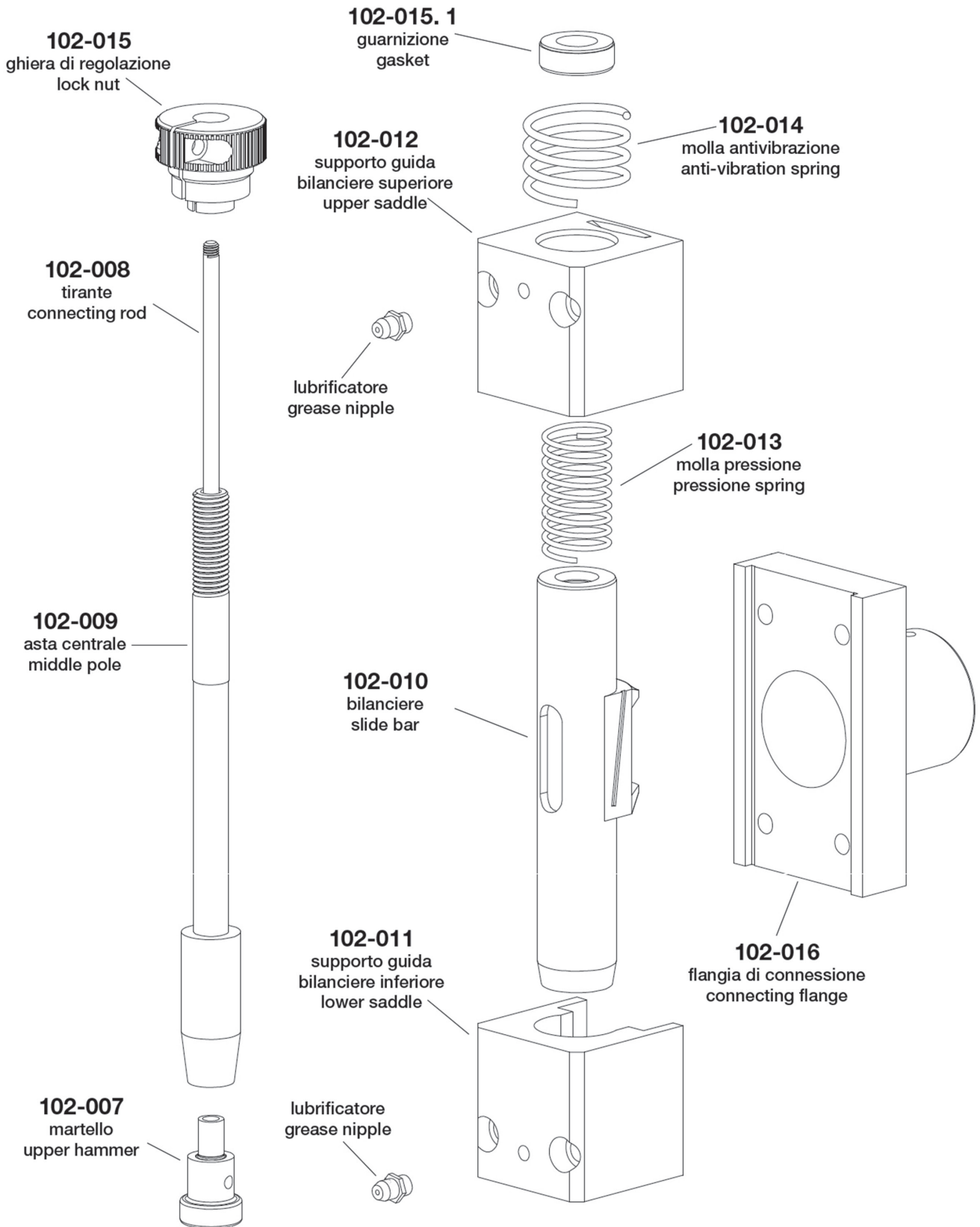
11 CATALOGO RICAMBI

Per effettuare un ordine di parti di ricambio è necessario indicare il numero di pagina, il codice e la denominazione del ricambio da ordinare.

Utilizzare esclusivamente pezzi di ricambio da noi autorizzati! Facciamo presente esplicitamente che ricambi ed accessori non di nostra consegna non sono stati da noi né testati né autorizzati. Il montaggio e/o l'uso di tali prodotti può quindi eventualmente modificare negativamente le caratteristiche costruttive di fabbrica della macchina. Non rispondiamo di danni causati dall'uso di pezzi non originali.



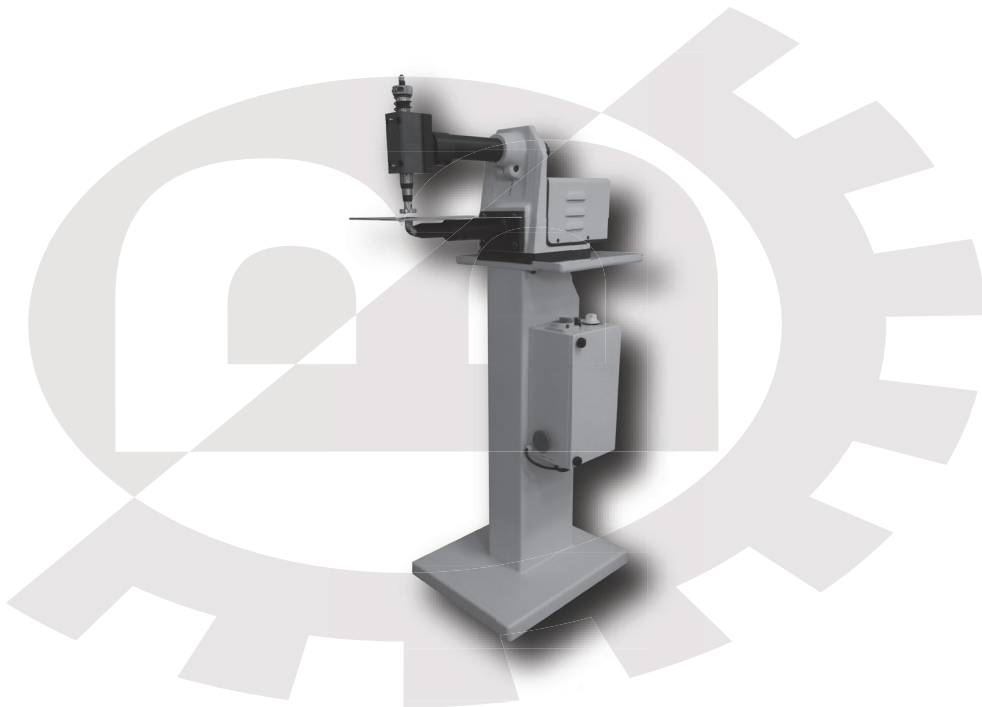




MANUALE D'USO
USER'S MANUAL
MANUEL D'UTILISATION
MANUAL DE UTILIZARE

CATALOGO RICAMBI
SPARE PARTS LIST
LISTE DES PIÈCES
CATALOG PIESE DE SCHIMB

BR-240



 **BRAMAC**[®] S.r.l.
MACCHINE PER L'INDUSTRIA DELLA CALZATURA

Via Alpi, 149, 151, 153
Zona industriale Villa Luciani
63812 Montegranaro (FM) Italy
Phone: +39.0734.890103 - 890912 - 892878
Fax: +39.0734.890154

www.bramac.it
e-mail: bramac@bramac.it